

## KRAVSPECIFIKATION FOR ALTANER PÅ FACADE

### GENERELT

Grundlæggende skal nye altaner i videst muligt omfang være identiske med eksisterende. Der kan alene etableres altaner på gadesiden.

### STØRRELSE OG PLACERING

Længden (målt parallelt med facaden) skal være lig længden af eventuelle eksisterende altaner i samme kolonne og altanen skal være placeret i flugt med disse.

Bredden (målt vinkelret på facaden) skal være som øvrige altaner i samme række, dvs. 900 mm, og altanbunden skal placeres i samme niveau som disse.

Findes der ikke i forvejen altaner i kolonnen eller rækken, gælder følgende:

Længden fastlægges således, at altanens håndliste møder murværket ca. 480 mm ved 1-fags åbninger og ca. 360 mm fra murfalsen ved øvrige åbninger.

Bredden af bundpladen fastlægges således, at bredden af bundpladen er 900 mm målt fra murværkets yderside.

### BUNDPLADE

Bundpladen udføres i armeret beton i en tykkelse på 160 mm med 15 ‰ på oversiden og afvanding ud over forkanten.

Undersiden forsynes med drypnæse og kantan affases.

### ALTANVÆRN

Altanværn udføres i henhold til bilag 1.

Altanværn skal fremtræde som på husets øvrige altaner. Afstanden mellem balustrene må iflg. kommunens regler være max. 9 cm.

Altanværn til én altan udføres i én sektion, der varmforzinkes efter forarbejdning og derefter værkstedsmales i RAL 9005 (sort), glans 30. Vær opmærksom på, at maling af forzinkede overflader kræver særlige foranstaltninger.

Altanværn fastgøres til bundpladen med indstøbte eller indborede ankre. Fastgørelsen dimensioneres af leverandøren.

### MONTERING

Altanen skal monteres uden synlige bæringer.

Kuldebro mellem bundplade og lejlighed skal i videst muligt omfang undgås.

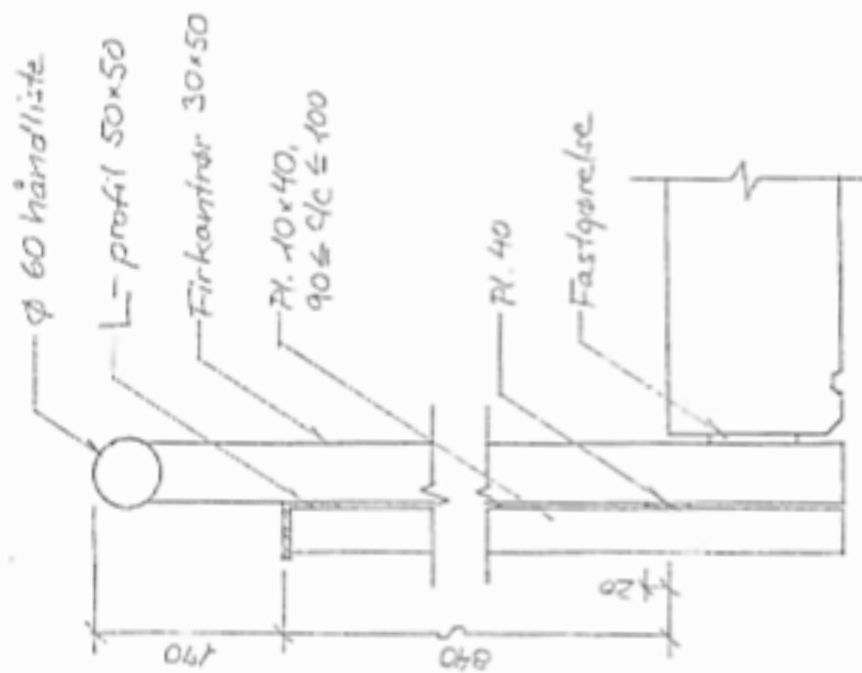
### STATISK DOKUMENTATION

Altanleverandøren skal udarbejde statisk dokumentation for altan inkl. altanværn og montering i henhold til gældende bygningsreglement, og er ansvarlig for altanens bærevne i alle henseender. Nærværende specifikation fritager således ikke leverandøren for dette ansvar.

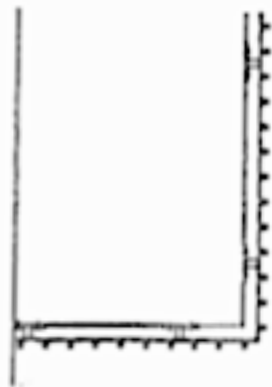
BILAG: Bilag 1 - Plan og snit

*Kravspecifikationen for altaner i Snorreshus er udarbejdet 11.11.2015 af  
VAGN DUER, Rådgivende ingeniørfirma A/S  
Kongevejen 377, 2860 Holte  
Revideret af bestyrelsen april 2020*

Bilag 1 - Plan og snit



Lodret snit i altanrummet



Placering  
Princip for placering af skulptur og belysning

**Note:**

Mål i mm

E/F Snorreshus, 2300 København S Kravspecifikation for altaner, bilag 1: Plan og snit	SAG NR. 6407H Dato 11.11.2015	TEKN. NR. SIDE NR. 1/1
<b>VAGN DUER</b> rådgivende ingeniørtime A/S // KONGEVEJEN 377 • 2840 HOLTE • Telefon 45 42 35 68		